

Une vision ambitieuse – Un impact positif – Une responsabilité totale



Notre engagement pour un monde plus durable.

À propos de ce rapport

Qui :

Ce rapport vise à engager un dialogue avec toutes nos parties prenantes sur notre stratégie de création de valeur et son partage.

Quoi :

Acteur engagé, Schneider Electric s'appuie sur une culture de l'innovation et du partenariat pour proposer à ses clients des produits et solutions au service de la transition énergétique et numérique pour fournir une énergie propre, sûre et fiable. Ce rapport intégré présente la manière dont le Groupe met en œuvre cette vision au sein de son environnement, à travers la présentation de son modèle d'affaires, de sa stratégie de création de valeur et de sa gouvernance.

Comment :

Ce rapport s'est inspiré des principes de la « pensée intégrée » (*integrated thinking*) et du cadre de référence proposés par l'IIRC (*International Integrated Reporting Council*), et répond aux exigences de la Déclaration de Performance Extra-Financière. Le Groupe s'appuie également sur la *Global Reporting Initiative* (GRI), le Pacte Mondial des Nations unies et la norme ISO 26000, standards internationaux en matière de reporting et d'information.

Pourquoi :

Ce rapport s'inscrit dans une démarche volontaire de dialogue et de progrès, dans le prolongement du *Schneider Sustainability Impact*, notre nouvel instrument de mesure de nos engagements en matière de développement durable, plus large et ambitieux, pour piloter au quotidien la transformation du Groupe.

Quand et où :

Ce rapport couvre l'année fiscale 2018 (du 1^{er} janvier au 31 décembre 2018) et les entités du Groupe consolidées dans le périmètre financier. Il est disponible à compter d'avril 2019, en français et anglais.

Évolutions du rapport :

Cette 4^e édition du rapport intégré s'inscrit dans la continuité des rapports intégrés publiés par le Groupe depuis 2015. Dans une démarche continue de progrès, cette nouvelle édition présente de manière encore plus lisible le modèle d'affaires de Schneider Electric en donnant une vue d'ensemble du Groupe, de ses activités et de la création de valeur durable et responsable qui en résulte.

Sommaire

Éditorial	1
Notre modèle d'affaires	2
Grandes tendances	4
Risques et opportunités	6
Notre stratégie, nos engagements et nos objectifs	8
Nos fondamentaux	12
Notre création de valeur	15
Gouvernance	24

Une performance ESG saluée

DJSI Monde et Europe

2^e place de son secteur

CDP Climate A list

Note A pour la 8^e année consécutive

Sustainalytics Leader
Vigeo Eiris Industry Leader
Oekom Industry Leader
MSCI Industry Leader

1^{er} de son secteur

Equileap Gender Equality Global Report & Ranking

Parmi les 15 entreprises au monde respectant le plus l'égalité femmes-hommes

FTSE4Good

Indices *FTSE4Good Developed, Europe, FTSE Environmental Opportunities*, et *FTSE EO Energy Efficiency*

Carbon Clean 200 list

Classée 3^e entreprise au monde pour son chiffre d'affaires en faveur de la transition énergétique

Ethisphere

Parmi les 128 entreprises les plus éthiques pour la 9^e année consécutive

Gartner supply chain top 25

17^e place pour son exemplarité dans la gestion de sa chaîne de valeur

Carbon Clear (EcoAct)

1^{ère} entreprise du CAC40 dans la lutte contre le changement climatique

The Circulars 2019

1^{er} prix de l'économie circulaire, dans la catégorie Entreprises Multinationales

Global 100

Parmi les 100 entreprises les plus durables pour la 7^e année consécutive

3^e de son secteur

Ipreo SRI Leaders Index Spring 2018

5^e entreprise mondiale ayant le plus de fonds ISR dans son capital



Les produits et services que Schneider Electric apporte à ses clients sont au service de la transition énergétique et numérique mondiale. Grâce à des solutions intégrées et digitales, Schneider Electric s'engage à agir concrètement pour améliorer la performance énergétique et environnementale de ses clients.

En 2018, Schneider Electric a accéléré l'exécution de sa stratégie. Nos résultats financiers ont atteint de nouveaux records en termes de résultat net, EBITA et de bénéfice par action, tandis que le progrès du *Schneider Sustainability Impact* (objectif de 5/10 dépassé à 6,1/10) confirme l'ambition du Groupe avec l'accomplissement des Objectifs de Développement Durable des Nations unies.

Après plusieurs années d'intégration, nous finalisons la consolidation de nos métiers au sein de deux activités cœurs, la Gestion de l'énergie et les Automatismes industriels. Nos résultats 2018 reflètent la pertinence de cette transformation stratégique, pour apporter à nos clients des solutions digitales complètes générant plus d'efficacité et de durabilité, en accompagnant la transition énergétique et numérique mondiale vers un modèle plus électrique, décarboné, digitalisé et décentralisé.

Schneider Electric souhaite que cette transition énergétique et bas carbone soit une transition juste. C'est pourquoi nous nous positionnons en acteur fort de la transition, en portant les enjeux sociaux et sociétaux au plus haut niveau, pour assurer un meilleur accès à l'énergie, pour tous. Nous veillons à l'épanouissement de nos collaborateurs, car ce sont eux qui font de Schneider Electric une grande entreprise. Au sein d'un écosystème engagé, nous innovons sans cesse et nous nous entourons des meilleurs partenaires, dans une dynamique de progrès partagé. Notre plateforme EcoStruxure™, incarne notre leadership technologique et une valeur ajoutée démontrée pour nos clients.

Les nombreuses récompenses que Schneider Electric reçoit chaque année et sa position de Leader dans les principaux indices ESG sont autant de confirmations que nous progressons dans la bonne direction. Ces succès constituent les clés de notre croissance et doivent profiter à l'ensemble de nos parties prenantes. Notre objectif est de poursuivre l'amélioration de notre rentabilité tout en accélérant la mise en place des plans de progrès sur les défis du changement climatique, de la biodiversité, du développement et de la santé. C'est la raison pour laquelle nous avons rejoint en 2018 le groupe LEAD du Pacte Mondial des Nations unies, initiative qui rassemble 34 entreprises les plus engagées à porter les 10 principes du Pacte Mondial.

Avec ce quatrième rapport intégré, nous vous invitons à découvrir notre vision d'un nouveau monde de l'énergie, nos engagements et nos progrès au service d'une croissance durable et partagée.

Leonid Mukhamedov,
Directeur général Stratégie
Schneider Electric

Notre modèle d'affaires

Chez Schneider Electric, nous sommes convaincus que nos collaborateurs et nos partenaires font la différence. Ils nous permettent de nous engager toujours plus loin dans l'innovation, la diversité et le développement durable. Ainsi nous répondons chaque jour aux besoins de chacun, partout et à tout instant, pour enrichir la vie, **Life is On***.

Une vision d'un monde plus : Électrique, Digital, Décarboné, Décentralisé.

*La vie s'illumine.

Nos ressources



Humain

- 137 000 collaborateurs
- 82 % d'administrateurs indépendants



Industriel

- 230 sites industriels et logistiques certifiés ISO 14001
- 98 centres de distribution répartis dans le monde
- 178 sites labellisés « Vers le zéro déchet en décharge »



Innovation

- c.5 % du CA investi dans la R&D
- 8 500 ingénieurs en R&D



Environnemental

- Volume d'achats > €12mds
- Consommations énergétiques 1 258 éq TWh
- Consommations d'eau : 2 700 milliers de m³

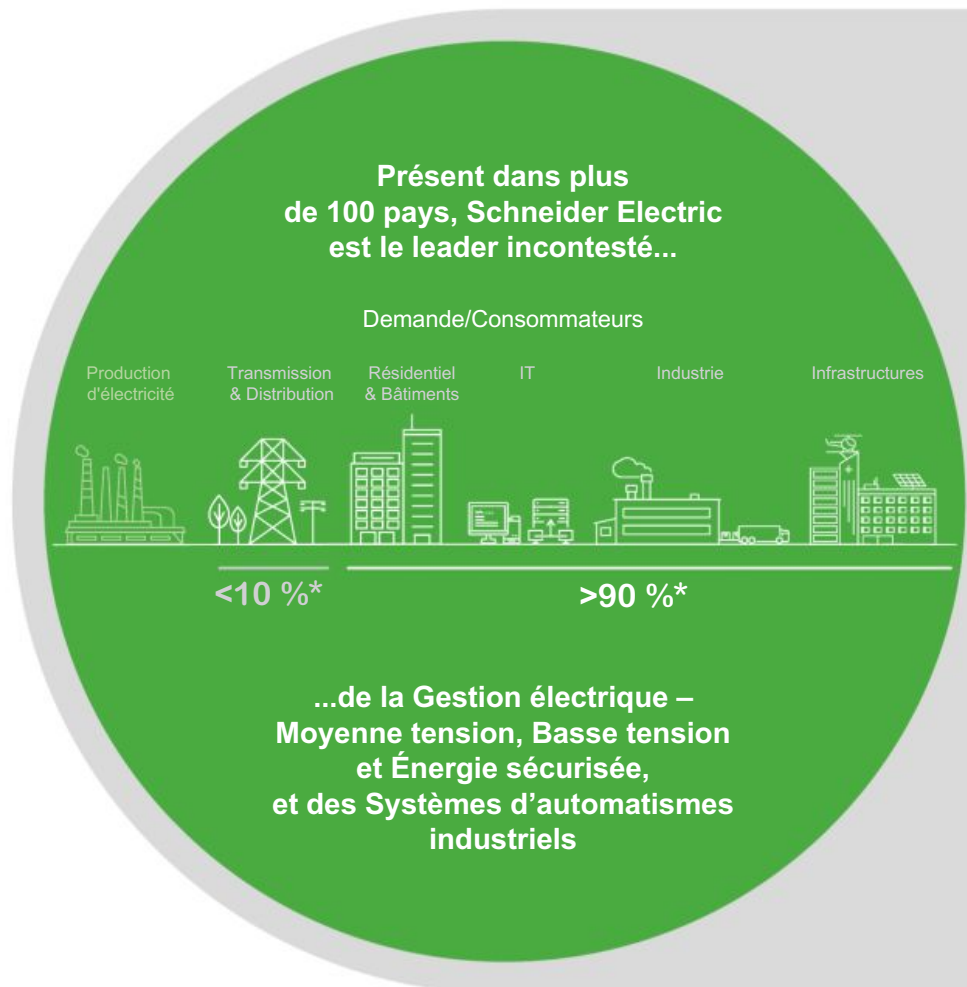


Financier

- Capitaux propres €22,3mds
- Cash Flow Libre (avant effet de change) €2,1mds
- Green Bond €300m émis en 2015

Notre écosystème

Deux métiers, la Gestion de l'énergie et les Automatismes industriels au service de la transition énergétique et numérique. Des produits et solutions intégrées et digitales via une architecture et plateforme unique, EcoStruxure™.



Des valeurs communes :

Porteur de sens, Inclusif, Responsabilisé

Nos engagements : Schneider Electric s'engage à court et long termes pour contribuer à une planète plus durable pour toutes ses parties prenantes.

2020

2030

2050



Limiter le réchauffement de la planète sous les 2°C en ligne avec les Accords de Paris

Notre création de valeur

Du partenariat commercial à une culture du dialogue avec l'ensemble de nos parties prenantes :

- Clients
- Société civile
- Social
- Institutionnels
- Techniques
- Financiers
- Partenaires

* Du chiffre d'affaires de Schneider Electric.

Des employés motivés, formés et engagés

- Nombre d'incidents ayant nécessité un traitement médical par million d'heures travaillées = 0,94
- 5 691 jours de volontariat grâce à notre plateforme globale *VolunteerIn*

67 %

Employee Engagement Index

3,2

Millions d'heures de formation

Des produits et services pour la transition énergétique

- +13,8 % de revenus de notre entité *Energy and Sustainability Services*
- €6,59mds de revenus avec les produits sous le nouveau label *Green Premium™*

51

Millions de tonnes de CO₂ économisées chez nos clients avec nos offres

43 572

Tonnes de consommation de ressources primaires évitées grâce aux programmes ECOFIT™

Un fort engagement social et sociétal

- 92 % de l'effectif travaille dans des pays déployant le plan d'équité salariale du Groupe
- 21,6 % des leaders sont des femmes, avec un objectif d'atteindre 30 % en 2020
- +1 300 systèmes d'électrification autonome et micro-réseaux solaires installés depuis 2015

196 162

Personnes défavorisées formées aux métiers de l'énergie depuis 2015

155

Fournisseurs sous vigilance sur les droits humains ont reçu une évaluation dédiée sur site

Une situation financière solide

- Marge opérationnelle en hausse organique de +10 %
- Dividende par action proposé €2,35, +7 % vs 2017

25 720

Millions d'€ de CA

2 334

Millions d'€ de résultat net

Des tendances de marché sources d'opportunités

Notre monde continue de se transformer, sous l'impulsion des grandes tendances que sont l'électrification et la numérisation. Ces tendances ont entraîné une transition majeure du monde de l'énergie, en renforçant la digitalisation et en stimulant la consommation électrique, tout en favorisant la décentralisation et la décarbonisation de la production d'énergie.

Un monde plus ... Électrique

La tendance

L'électricité est la principale source d'énergie pour le développement moderne. Dans un monde toujours plus connecté, les systèmes informatiques, les appareils et applications modernes sont tous alimentés par l'électricité. La demande en électricité ne cesse d'augmenter, due notamment à l'urbanisation à l'échelle mondiale, l'industrialisation des nouvelles économies ou encore la numérisation des entreprises et de la société. Pour autant, à ce jour, près d'une personne sur sept n'a pas accès à l'électricité, et – dans les pays en développement – la situation reste très contrastée entre zones urbaines et zones rurales. L'électricité, source d'énergie efficace et flexible, est aujourd'hui le principal vecteur de décarbonisation avec les énergies renouvelables.

Les défis pour nos clients

La demande est désormais devenue le centre de gravité du nouveau système électrique, créant ainsi une multitude d'opportunités :

- Accès à l'énergie pour tous
- Développement d'infrastructures nouvelles
- Sensibilisation des consommateurs au nouveau paradigme énergétique
- Demande de réseaux plus fiables, plus résilients et plus efficaces.

Les opportunités et nos réponses

Schneider Electric est à l'avant-garde pour répondre aux nouveaux besoins du réseau ainsi qu'à la demande grâce à son approche innovante de la gestion intégrée de l'énergie et de l'automatisation industrielle :

- Portefeuille inégalé de solutions de gestion de l'énergie
- Promotion de l'efficacité énergétique dans tous les marchés
- Programme Accès à l'Énergie et solutions d'électrification rurale.

80 %

d'augmentation de la consommation d'énergie dans le secteur de l'industrie avec l'industrialisation dans les nouvelles économies d'ici 2040⁽¹⁾

⁽¹⁾ Bloomberg New Energy Finance.

60 %

de progression de la demande d'électricité d'ici 2040⁽²⁾

⁽²⁾ IEA, World Energy Outlook 2016.

Un monde plus ... Digital

La tendance

La transformation numérique modifie le quotidien de nos clients et contribue à la naissance de nouveaux modèles économiques innovants et durables. Au fur et à mesure que les industries se transforment pour devenir de plus en plus numérisées, l'Internet des Objets (IdO) et les outils numériques permettent de casser les cloisonnements traditionnels entre investissements et exploitation, et aident à gérer efficacement le cycle de vie des installations.

Les défis pour nos clients

L'augmentation de la connectivité redéfinit l'équation industrielle et commerciale de nos clients et crée de nouvelles exigences de contrôle et d'optimisation des consommations et processus :

- Recherche de produits intelligents et connectés, ouverts à l'intégration
- Nouvelles manières de travailler avec notamment l'utilisation de plateformes et outils en ligne
- Attente d'une expérience numérique complète de la part des entreprises et de leurs fournisseurs.

Les opportunités et nos réponses

Schneider Electric a pour objectif de fournir à ses clients et partenaires une expérience numérique inégalée. Avec EcoStruxure™, le Groupe apporte une réponse complète au besoin d'augmentation des capacités numériques de ses partenaires et clients :

- Une expérience digitale et personnalisée de la conception à l'exploitation et à la maintenance
- Un portefeuille de logiciels complet et ouvert offrant un ensemble inégalé de solutions couvrant tous les aspects de la gestion des actifs numériques, de la simulation de processus aux opérations de conception, de construction et de fabrication
- Une connectivité sécurisée intégrée dans les offres de produits, pour aider les clients à tirer de la valeur de leurs données tout en prévenant les risques de cyberattaques.

+ 125 mds

d'appareils connectés par Internet soit 20x plus d'objets connectés que de personnes connectées d'ici 2030⁽³⁾

⁽³⁾ IHS.

+ 2 pts

d'accroissement par an de la productivité mondiale au cours des 10 prochaines années⁽⁴⁾

⁽⁴⁾ McKinsey.

La tendance

Le changement climatique et la nécessaire réduction des émissions de CO₂ comptent parmi les enjeux majeurs du XXI^e siècle. Schneider Electric sert des secteurs d'activité qui représentent la majorité de la consommation énergétique mondiale ; une consommation énergétique qui n'est pas toujours optimisée, et qui constitue l'une des plus importantes sources d'émissions de CO₂.

Les défis pour nos clients

La transition énergétique en cours implique la fourniture de produits et solutions permettant aux entreprises d'adopter des profils énergétiques plus durables et efficaces. Les demandes de solutions énergétiques décarbonées, fiables et rentables augmentent :

- Prise de conscience mondiale des enjeux environnementaux et sociétaux
- Lutte contre le réchauffement climatique
- Coût de production des énergies de plus en plus compétitif.

Les opportunités et nos réponses

Nous répondons au risque climatique et à l'évolution profonde des modalités de production et de consommation de l'énergie en proposant à nos clients des solutions intelligentes, moins consommatrices de ressources :

- Solutions d'automatisation permettant d'économiser jusqu'à 30 % des besoins en énergie d'un bâtiment
- Fourniture de solutions d'IdO dans le domaine des installations et des machines
- *Energy & Sustainability Services* et achats d'énergies renouvelables
- Réduction de la fracture énergétique.

+ de 30 % 3 x

de production d'énergie locale sur les principaux marchés d'ici 2030⁽¹⁾

plus d'efficacité énergétique nécessaire pour résoudre le défi climatique en 2040

⁽¹⁾ Bloomberg New Energy Finance.

La tendance

La transition énergétique bouleverse les modes de production de l'énergie. Autrefois centralisée, l'énergie est aujourd'hui également produite au cœur des territoires, au sein de structures locales de plus petite taille, mêlant les énergies renouvelables, le stockage d'énergie et les micro-réseaux.

Les défis pour nos clients

La hausse des demandes de solutions énergétiques entraîne une plus grande flexibilité de la demande et une volonté des utilisateurs finaux de contrôler et d'optimiser leur consommation :

- Efficacité énergétique et réduction de la consommation d'énergie
- Verdissement du mix énergétique via des solutions sur site
- Recherche d'infrastructures et d'offres adaptées à la coexistence de systèmes de production divers.

Les opportunités et nos réponses

Nos solutions et services numériques avancés permettent à tous les acteurs de la chaîne de valeur de l'électricité, des producteurs aux prosommateurs, en passant par les consommateurs, d'opérer efficacement dans un environnement décentralisé :

- Développement de solutions digitales pour les micro-réseaux
- Conseil sur les stratégies d'approvisionnement en énergie.

10 mds

de tonnes de CO₂ économisées grâce à la décarbonisation d'ici 2040⁽¹⁾

70 %

des capacités énergétiques nouvelles dans les zones rurales liées aux énergies renouvelables

⁽¹⁾ Bloomberg New Energy Finance.

Maîtriser les risques pour mieux saisir les opportunités

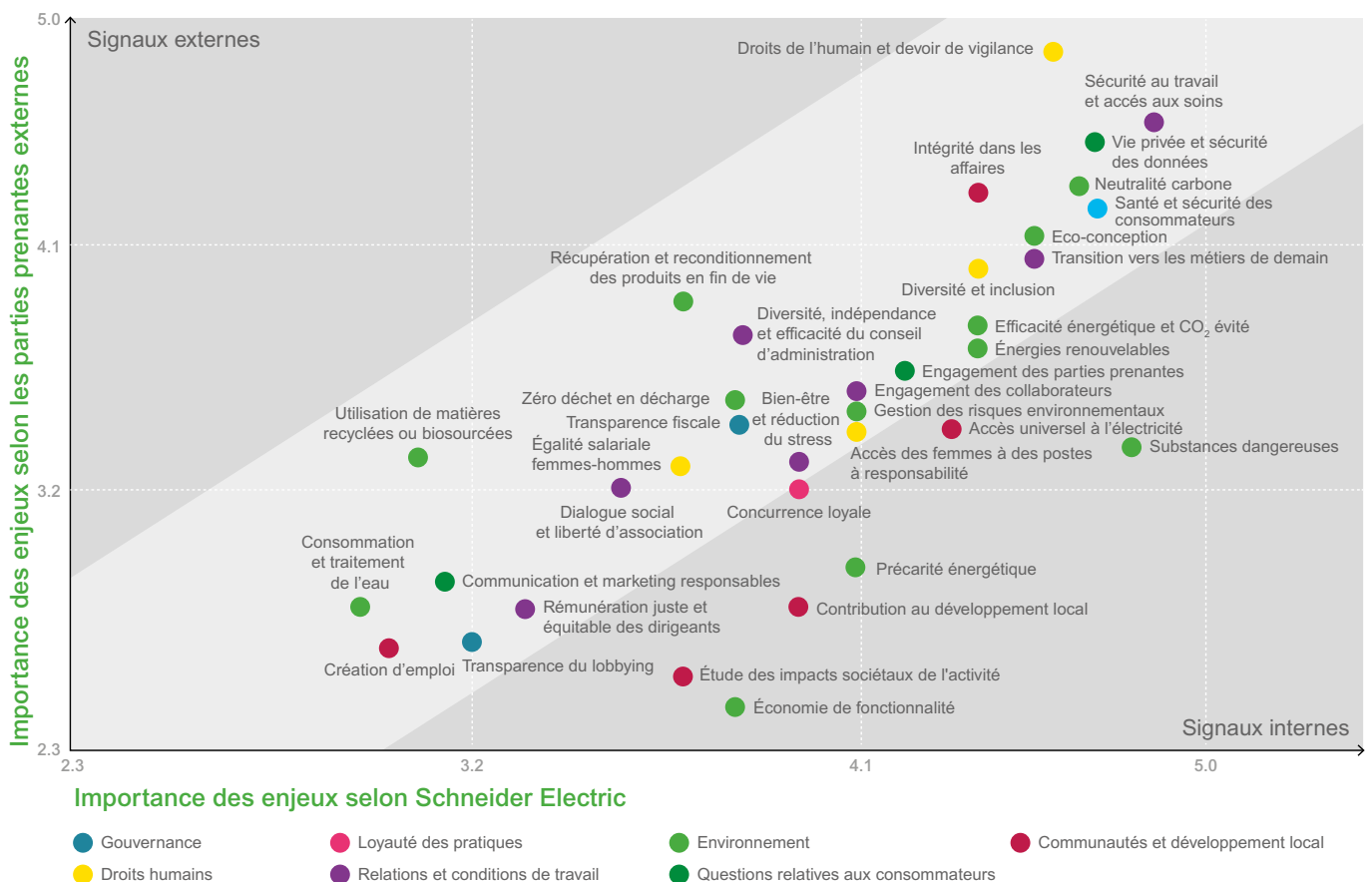
Schneider Electric occupe une position stratégique pour capitaliser sur les défis actuels en matière d'énergie et de changement climatique. Afin d'exploiter les opportunités de croissance et de développement en lien avec les tendances du marché, le Groupe assure une gestion robuste et dynamique des risques associés qu'il identifie au travers d'un dispositif efficace et d'une démarche d'ouverture sur les signaux faibles de son écosystème.

Les grands enjeux de notre écosystème

Afin de consolider la relation avec ses parties prenantes et s'informer de manière régulière sur leurs attentes, Schneider Electric a renouvelé en 2017 son analyse de matérialité⁽¹⁾ en interrogeant des parties prenantes externes (clients, fournisseurs, organisations internationales, fédérations professionnelles, experts, actionnaires, membres du Conseil d'administration, etc.), le Comité européen ainsi que des Directeurs et responsables au sein du Groupe (métiers, pays et fonctions centrales). Il a été demandé aux participants d'évaluer l'importance de chacun des enjeux selon une échelle de notation quantitative.

Ils ont ensuite été interviewés pour une évaluation qualitative et une justification des notes données. Cet exercice a permis de hiérarchiser les enjeux du Groupe au regard de leur importance pour les parties prenantes et de leur impact sur ses activités, selon une échelle de notation quantitative et d'une évaluation qualitative. Six enjeux ont ainsi été définis comme cruciaux : les droits humains et le devoir de vigilance, la vie privée et la sécurité des données, l'intégrité dans les affaires, la sécurité au travail et l'accès aux soins, et la neutralité carbone.

⁽¹⁾ Définition basée sur le principe de matérialité du standard d'assurance AA 1000 ainsi que sur les lignes directrices de reporting du GRI standards.



Plus d'information : Rapport Intégré 2018

– Notre modèle d'affaires →

Plus d'information : Document de référence 2018

– Les engagements du Groupe pour le climat, et enfin le *Schneider Sustainability Impact* pour 2018-2020 couvrent tous ces enjeux prioritaires par des politiques de Groupe, des plans de progrès, des indicateurs et des objectifs à court ou long terme →

Principaux risques et leur gestion

Acteur du secteur énergétique, Schneider Electric est exposé à des risques de différentes natures, liés aux enjeux de l'énergie, à la réduction des émissions de carbone et à l'adaptation au changement climatique. Ces risques sont susceptibles d'affecter ses activités ou ses résultats. Parce que la confiance de nos clients et notre performance reposent sur notre capacité à maîtriser ces risques, nous avons mis en place une gestion efficace et coordonnée de ces derniers.

Schneider Electric élabore chaque année une cartographie des risques au niveau du Groupe qui permet d'identifier l'ensemble des risques de la société et qui fait l'objet d'une présentation au Comité de Direction. Les risques sont classés en fonction de leur impact, de leur probabilité de survenance et de leur degré de contrôle par le Groupe.

Le tableau ci-dessous présente une sélection des principaux risques extra-financiers identifiés dans le cadre de la Déclaration de Performance Extra-Financière, selon une méthodologie d'évaluation reposant sur un panel d'outils internes et externes.

Description du risque pour Schneider Electric	Principales politiques et actions mises en œuvre
Régulations environnementales et économie circulaire L'utilisation de ressources en amont de sa chaîne de valeur (énergie, matières premières) et leur traitement (déchets et fin de vie des produits), ainsi que l'utilisation faite de ses produits et l'impact environnemental potentiel des sites du Groupe constituent des risques en termes de coûts légaux, réputationnels ou de santé et de sécurité.	Des produits, des services et des solutions qui aident ses clients à réduire leur consommation d'énergie et leurs émissions de CO ₂ , dans une logique de circularité : <ul style="list-style-type: none"> Offres circulaires ECOFIT™ et systèmes de reprise Chaîne d'approvisionnement circulaire Stratégie d'économie circulaire Portefeuille d'offres <i>Green Premium</i>™ Objectifs du pilier climat et économie circulaire du <i>Schneider Sustainability Impact</i>
Climat En tant qu'acteur mondial, le Groupe est exposé à des risques physiques et transitoires liés aux changements climatiques (renforcement des réglementations, risques de dommages aux biens et aux personnes, raréfaction des ressources etc.), qui peuvent avoir une incidence sur sa chaîne d'approvisionnement, sur ses propres activités et sur les attentes de ses clients.	Des solutions et des activités visant à atténuer, adapter et améliorer la résilience au changement climatique : <ul style="list-style-type: none"> Politique énergétique Stratégie climat vers la neutralité carbone Programmes <i>Schneider Energy Action</i> et <i>Smart Factory</i> Engagements RE100, EP100 et SBT Portefeuille d'offres <i>Green Premium</i>™ Offre <i>Energy and Sustainability Services</i> Objectifs du pilier climat et économie circulaire du <i>Schneider Sustainability Impact</i>
Recrutement et compétences Le succès du Groupe dépend de sa capacité à attirer et retenir les meilleurs talents, tout en étant en conformité avec les nouvelles réglementations relatives au recrutement.	De nombreux programmes au niveau monde pour offrir un cadre de travail satisfaisant : <ul style="list-style-type: none"> Programme <i>Go Green in the City</i> Déploiement de la plateforme et de la procédure d'intégration au niveau monde Développement de carrière et apprentissage Objectifs du pilier santé et sécurité du <i>Schneider Sustainability Impact</i>
Santé et sécurité au travail Le Groupe est exposé au risque de désengagement de ses collaborateurs, qui pourrait impacter les résultats financiers du Groupe, ainsi qu'aux risques de blessure ou de maladie des collaborateurs.	Une attention particulière portée à la vie de ses employés, clients et sous-traitants : <ul style="list-style-type: none"> Politique mondiale en matière de congés familiaux Politique mondiale contre le harcèlement Programme complet de bien-être Stratégie de sécurité Objectifs du pilier santé et sécurité du <i>Schneider Sustainability Impact</i>
Égalité des sexes Schneider Electric reconnaît la nécessité d'offrir des opportunités égales pour tous, en accordant une importance particulière à la diversité femmes-hommes.	Une politique stricte d'égalité entre les sexes : <ul style="list-style-type: none"> Recrutement des femmes et représentation des femmes en position de leadership Égalité salariale entre les sexes Conseil Diversité & Inclusion pour porter au niveau exécutif l'égalité des sexes Objectifs du pilier santé et sécurité du <i>Schneider Sustainability Impact</i>
Anti-corruption Le risque de corruption pourrait avoir un impact financier, juridique et réputationnel sur le Groupe. C'est pourquoi la prévention de la corruption est un enjeu majeur pour Schneider Electric, sur l'ensemble de sa chaîne de valeur.	Une politique de tolérance zéro vis-à-vis de la corruption et d'autres pratiques commerciales contraires à l'éthique : <ul style="list-style-type: none"> Principes de Responsabilité Politique mondiale efficace de lutte contre la corruption, avec notamment les systèmes d'alerte Code de conduite contre la corruption Politique en matière de cadeaux et d'hospitalité Objectifs du pilier éthique du <i>Schneider Sustainability Impact</i>
Droits humains et devoir de vigilance Le Groupe fait face aux risques de violation des droits humains et des libertés fondamentales, d'atteintes graves à l'intégrité physique, de dommages environnementaux, ou de risques pour la santé et la sécurité dans la chaîne d'approvisionnement.	Les meilleures pratiques en matière d'éthique des affaires : <ul style="list-style-type: none"> Devoir de vigilance vis-à-vis des fournisseurs et sous-traitants, en tirant parti de l'adhésion à la RBA (<i>Responsible Business Alliance</i>) Devoir de vigilance envers les clients Programme de conformité de minerais Objectifs du pilier éthique et développement du <i>Schneider Sustainability Impact</i>
Évolutions des attentes des investisseurs (ISR) Schneider Electric a pour défi de réussir à attirer les investisseurs ayant des critères de durabilité et de responsabilité.	Un engagement public et un suivi de ses actions et objectifs de développement durable et de sa performance : <ul style="list-style-type: none"> Programme <i>Schneider Sustainability Impact</i> et inclusion dans les principaux indices ESG Engagement vis-à-vis des parties prenantes pour identifier les thèmes critiques de durabilité Un cadre de reporting aligné avec des standards internationaux (<i>United Nations Global Compact</i>, ISO 26000, GRI, SASB, TCFD)

Plus d'information : Rapport intégré 2018

- Notre stratégie, nos engagements et nos objectifs – *Schneider Sustainability Impact* →
- Notre création de valeur →

Plus d'information : Document de référence 2018

- Chapitre 1 – Sections 6 et 7 →
- Chapitre 2 – Section 2.1.1 →

Une stratégie au service des technologies de la transition énergétique et du climat

Schneider Electric occupe une position stratégique pour répondre aux défis de son écosystème et répondre aux besoins de ses clients et partenaires, grâce à son approche innovante de la gestion intégrée de l'énergie et de l'automatisation industrielle.

Une stratégie qui tire parti des opportunités de marché



Mener la transition énergétique numérique mondiale

Nous menons la transition énergétique en fournissant des produits et des solutions pour la gestion active de l'énergie dans les maisons, les bâtiments, les centres de données, les infrastructures, les installations industrielles et pour les communautés éloignées. Nos solutions et services numériques avancés permettent à tous les acteurs de la chaîne de valeur de l'électricité, d'opérer efficacement dans un environnement décentralisé.



La seule gamme d'automatisation complète avec intégration de la gestion de l'énergie

Nous livrons des solutions IdO^{*} complètes dans les industries de procédés continus et hybrides, avec des solutions intégrées qui favorisent l'efficacité opérationnelle et la gestion de l'énergie. Les services numériques dopent nos solutions d'automatisation et augmentent la productivité des actifs et des opérateurs, pour une plus grande performance de l'ensemble de l'entreprise.

* Internet des Objets Industriels.



Accompagner la transformation numérique des clients et partenaires via notre écosystème unique

Avec l'écosystème EcoStruxureTM, nous apportons une réponse complète aux défis de la transformation numérique de notre réseau de partenaires, le plus important du secteur. Nous facilitons les échanges entre nos partenaires, à travers toute la chaîne de valeur, en leur proposant d'adopter notre plateforme ouverte et en les intégrant à un écosystème numérique.



Bâtir une gamme complète d'offres pour répondre aux besoins de nos partenaires et clients

Nous proposons une large gamme de produits, services, logiciels et solutions. Chacune de ces offres dispose de profils de croissance et de rentabilité différents, qui se complètent mutuellement pour répondre aux besoins de nos partenaires et de nos clients.

Un monde plus : Électrique | Digital | Décarboné | Décentralisé

Plus d'information : Rapport intégré 2018

– Notre création de valeur →

Plus d'information : Document de référence 2018

– Chapitre 1 – Section 1 →

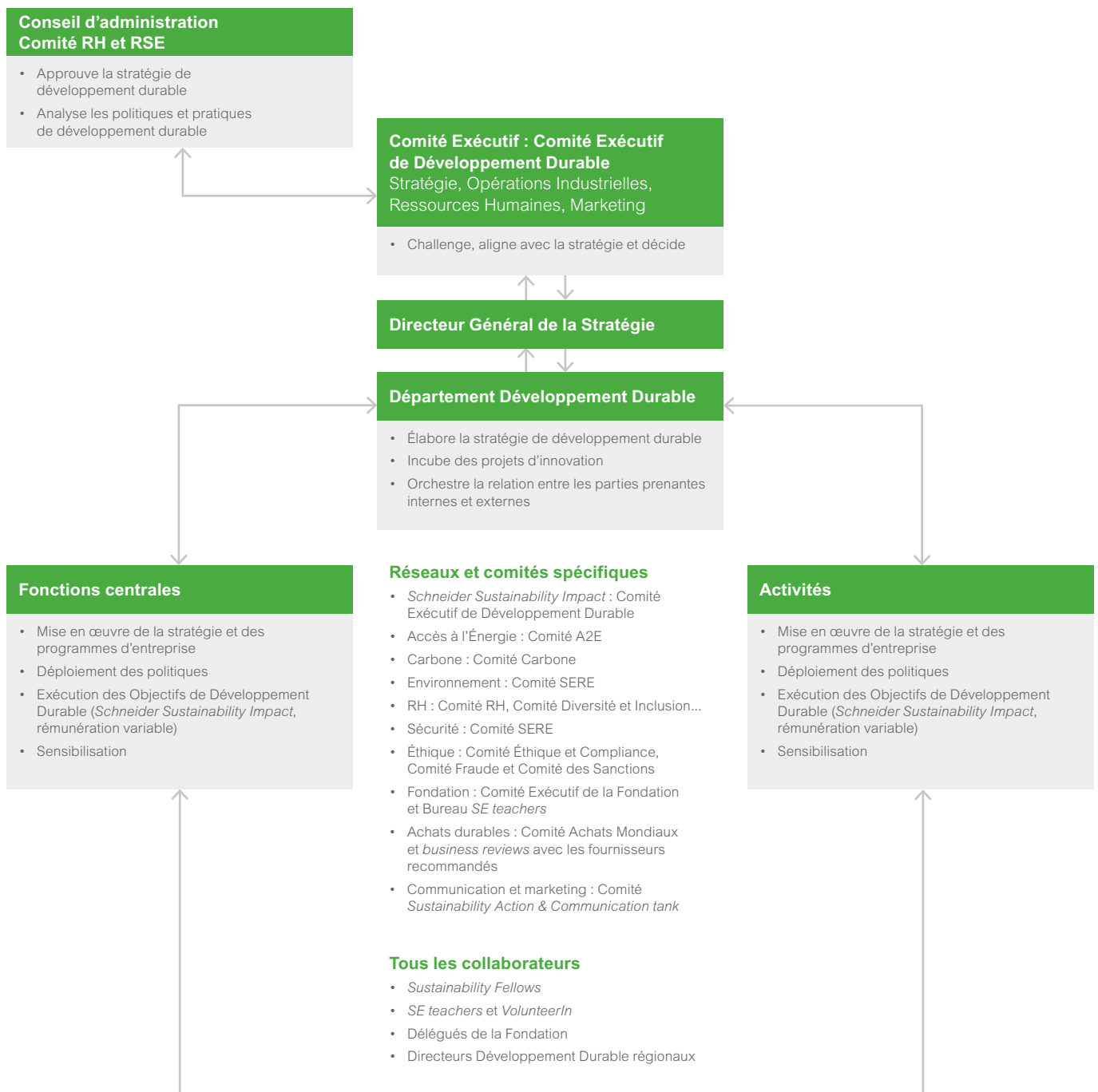
Une démarche développement durable au cœur de la stratégie

Le XXI^e siècle fait face au plus grand défi de son histoire : transformer en profondeur son modèle de croissance économique sous peine de changements irréversibles de son écosystème. Alors que les émissions de GES mondiales continuent à croître, les effets dévastateurs de ces changements se font d'ores et déjà sentir.

Dans ce contexte, Schneider Electric contribue à relever le défi énergétique en fournissant la meilleure expérience client sur-mesure possible, tout en intégrant la durabilité à chaque étape. Pour y parvenir, le Groupe fournit des solutions innovantes pour accompagner la transition énergétique mondiale et résoudre le paradoxe énergétique : trouver un juste équilibre entre la nécessité de réduire l'empreinte carbone de notre planète et le droit inaliénable de chacun de disposer d'une énergie de qualité.

Une gouvernance développement durable intégrée et transverse

Porté par ses instances de gouvernance, Schneider Electric déploie, depuis plusieurs années, le développement durable au sein de toute son organisation, en vue d'une intégration complète et transverse. En interaction quotidienne avec les différents niveaux de décision au sein du Groupe, la direction Développement Durable assure l'élaboration et l'exécution de la stratégie dédiée et orchestre la relation entre les parties prenantes internes et externes.



Notre feuille de route stratégique

Pour garantir une croissance responsable et un futur durable, Schneider Electric a défini une feuille de route stratégique à moyen terme. Complétée par un plan de transformation, sa mise en œuvre repose sur des engagements et objectifs financiers et extra-financiers ambitieux à 2020, pilotés au plus près par les instances de gouvernance. Au-delà, les actions et les solutions du Groupe contribuent à limiter le réchauffement de la planète sous les 2°C en ligne avec les Accords de Paris. Pour Schneider Electric, le développement durable est un pilier de croissance concret.

2018-2020



Le *Schneider Sustainability Impact* 2018-2020 est le plan de transformation et l'outil de pilotage mesurant trimestriellement les progrès en matière de développement durable, pour réaliser ses ambitions de long terme avec l'accomplissement des Objectifs de Développement Durable (ODD) définis par l'ONU. Schneider Electric est ainsi engagé à contribuer aux 17 Objectifs à travers ses activités et ses 5 enjeux clés pour le développement durable : climat, économie circulaire, santé et équité, éthique et développement.



Enjeux clés et SDGs	Indicateur	Résultats 2018
Climat 	80 % d'électricité renouvelable	30 %▲
	10 % d'efficacité CO ₂ dans les transports de marchandises	(1,8 %)▲
	120 millions de tonnes de CO ₂ économisées chez nos clients avec nos offres EcoStruxure™	51▲
	25 % de croissance pour notre entité <i>Energy & Sustainability Services</i>	13,8 %▲
Économie circulaire 	75 % du chiffre d'affaires réalisés dans le cadre de notre nouveau programme <i>Green Premium</i> ™	45,7 %▲
	200 sites labellisés Vers le zéro déchet en décharge	178▲
	100 % des cartons d'emballage et palettes pour le transport à partir de sources recyclées ou certifiées	61,6 %▲
	120 000 tonnes de consommation de ressources primaires évitées grâce aux programmes ECOFIT™, de recyclage et de reprise des produits	43 572▲
Santé et Équité 	70 % affichés par notre <i>Employee Engagement Index</i>	67 %▲
	0,88 incident médical par million d'heures travaillées	0,94▲
	90 % des collaborateurs ont accès à un programme complet de bien-être au travail	20 %▲
	100 % des collaborateurs travaillent dans des pays qui ont entièrement déployé notre politique de congé familial	75 %▲
	100 % des ouvriers ont reçu au moins 12 heures de formation dans l'année, et 30 % de l'apprentissage est numérique	57 %▲
	90 % des ingénieurs et cadres ont un plan de développement individuel	78 %▲
	95 % des collaborateurs travaillent dans des pays avec un engagement et un processus pour atteindre l'équité salariale femmes-hommes	92 %▲
Éthique 	5,5 pts /100 d'augmentation du score moyen de l'évaluation ISO 26000 pour nos fournisseurs stratégiques	1,80▲
	350 fournisseurs sous vigilance sur les droits humains et l'environnement ont reçu une évaluation dédiée sur site	155▲
	100 % des fonctions ventes, achats et finances sont formées chaque année à la lutte contre la corruption	68,6 %▲
Développement 	x10 sur le chiffre d'affaires du programme d'Accès à l'Énergie	x1,31▲
	400 000 personnes défavorisées formées à la gestion de l'énergie	196 162▲
	15 000 jours de volontariat grâce à notre plateforme globale <i>VolunteerIn</i>	5 691▲

▲ Indicateurs audités par un organisme tiers indépendant.

En 2018, le *Schneider Sustainability Impact* 2018-2020 dépasse l'objectif de 5/10 avec un score de 6,1/10.

Focus sur nos objectifs financiers

Initiatives	Indicateurs et objectifs à travers le cycle économique	Résultats 2018	Résultats 2017
Croissance organique moyenne des ventes	3 à 6 % au cours du cycle	6,6 %	+ 3,2 %
EBITA ajusté	Marge comprise entre 13 % et 17 % du chiffre d'affaires	15,1 %	14,8 %
Conversion en cash	~ 100 % de conversion du résultat net en cash-flow libre	90 %	105 %
ROCE	Compris entre 11 % et 15 %	11,8 %	12 %
Dividende	Distribution d'environ 50 % du résultat net	c. 51 %	c. 52 %
Structure capitalistique	Maintien d'une notation crédit élevée	A-/BBB+	A-/BBB+

L'intégration de tendances porteuses dans la stratégie de Schneider Electric contribue à sa croissance et à ses bons résultats financiers : avec un chiffre d'affaires en hausse, l'accélération de l'exécution de notre stratégie en 2018 s'est appuyée sur notre offre de produits et de solutions complètes intégrant l'ensemble de nos technologies et notre développement ciblé dans les systèmes, au travers de notre réseau étendu de partenaires. En 2018, nous avons amélioré la marge de nos deux activités de Gestion de l'énergie et les Automatismes industriels, et réalisé un résultat net et un BPA records, tout en accroissant nos investissements dans les domaines de la R&D, des Services et des capacités digitales.

Enfin, nous avons poursuivi l'optimisation de notre portefeuille en renforçant notre présence dans la gestion de l'énergie, avec l'intégration d'AVEVA et IGE+XAO dans les activités de logiciels, et d'ASCO Power.

En 2019, le Groupe vise :

- Une croissance organique de l'EBITA ajusté entre +4 et +7 %, du fait d'une croissance organique du chiffre d'affaires combinée à l'amélioration de la marge
- Une croissance organique du chiffre d'affaires comprise entre +3 % et +5 %
- Une amélioration organique de la marge d'EBITA ajusté entre +20 à +50 points de base

2025

- Faciliter l'accès à l'éclairage et à la communication pour 50 millions de personnes défavorisées grâce à des solutions bas carbone (2009-2025)
- Former 1 million de personnes défavorisées dans le monde à la gestion de l'énergie (2009-2025)
- Soutenir 10 000 entrepreneurs dans les pays défavorisés (2017-2025)
- Ne plus utiliser le gaz SF6 dans les produits Schneider Electric (2015-2025)
- Investir 10 milliards d'euros dans l'innovation et la R&D pour le développement durable en 10 ans (2015-2025)



2030

- Être neutre en carbone dans notre chaîne de valeur étendue
- Utiliser 100 % d'électricité renouvelable dans notre mix énergétique (2018-2030)
- Poursuivre la réduction des consommations énergétiques engagée depuis 2005 sur nos sites en doublant notre productivité énergétique (2005-2030)
- Utiliser 100 % d'emballages à partir de sources recyclées ou certifiées (2018-2030)
- Valoriser 100 % de nos déchets industriels (2015-2030)



2050

- Réduire de plus de 60 % nos émissions de CO₂ en valeur absolue, sur les scopes 1 et 2, par rapport à 2017
- Porter toujours plus loin l'innovation dans le développement durable



Une culture de l'innovation au service du développement durable

Chez Schneider Electric, nous considérons que l'innovation est un prérequis fondamental pour une croissance long terme. Notre offre de produits et de solutions, recentrée autour de nos deux activités de Gestion de l'énergie et des Automatismes industriels, permet à nos clients de combiner efficacement croissance rentable et développement durable.

EcoStruxure™, une architecture et plateforme unique pour améliorer l'efficacité et la gestion de l'énergie et offrir à nos clients une expérience numérique inégalée

Nous avons développé un portefeuille unique de produits et de solutions pour la gestion de l'énergie dans les maisons, les bâtiments, les centres de données, les infrastructures et les installations industrielles. Avec EcoStruxure™, Schneider Electric apporte une réponse complète au besoin d'augmentation des capacités numériques de ses partenaires et clients. Couvrant les domaines du bâtiment, des usines et des machines, du réseau, des infrastructures informatiques et de la distribution électrique, EcoStruxure™ constitue un écosystème unique à haute valeur ajoutée, composé d'une plateforme (architecture complète et ouverte par domaine), d'une expertise de domaine, d'une communauté et d'outils de cycle de vie.

Des solutions et produits intelligents pour générer plus d'efficacité et de durabilité

Schneider Electric veille à réduire son propre impact et à offrir des produits, des services et des solutions qui aident les clients à être plus efficaces énergétiquement et à réduire leurs émissions de CO₂. Les solutions proposées par le Groupe sont directement liées aux activités d'atténuation, d'adaptation et de résilience au changement climatique.

Pour démontrer cet effet positif, un nouvel indicateur a été introduit en 2018 pour quantifier les économies de CO₂ réalisées par les clients. Cette année, les offres de Schneider Electric ont permis à ses clients d'économiser 51 millions de tonnes d'émissions d'équivalent CO₂.

En 2018, Schneider Electric a déployé son nouveau programme *Green Premium™*, dont l'ambition est d'apporter plus de valeur ajoutée environnementale, sur l'ensemble du portefeuille d'offre (produits, services, softwares), avec une approche encore plus orientée client, pour tenir compte des spécificités des segments de marché et répondre aux attentes croissantes en termes de performance environnementale.

Schneider Electric conçoit ses produits connectés avec *EcoDesign Way™*, outil permettant de livrer des performances environnementales *Green Premium™*, en termes d'efficacité de ressources, du respect du bien-être et de réduction d'empreinte carbone. Cette année, le Groupe a renforcé la formation des équipes projet et lancé une réflexion pour déclencher plus en amont la démarche d'éco-conception, afin de placer au cœur de sa démarche d'innovation, la prise en compte de la réduction des impacts environnementaux.



Bâtiment

Centre
de données

Industrie

Réseau

Applications, outils d'analyse et services



**EcoStruxure
Building Advisor**

Tirer parti de solutions technologiques prédictives et des données pour accroître les économies d'énergie et améliorer la fiabilité



EcoStruxure Asset Advisor

Anticiper et résoudre les problèmes avant qu'ils ne deviennent des incidents critiques grâce à ce service 24/7, à base de données et prédictif



Services en cybersécurité

Offrir une gamme complète de méthodes d'évaluation, de planification, de gestion des politiques et de défense pour contrer les menaces



EcoStruxure ADMS

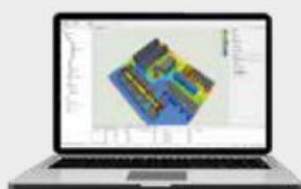
Devenir la prochaine génération de fournisseur d'énergie en permettant une gestion de l'énergie plus sécurisée, plus fiable et plus efficace

Contrôle local (*Edge control*)



**Logiciel EcoStruxure
Building Operation**

Intégrer le suivi, le contrôle, et la gestion et améliorer les installations grâce à la collecte des données et à leur analyse



EcoStruxure IT Expert

Gagner en visibilité et en supervision partout grâce à un accès direct d'un ordinateur ou d'un mobile



**Modicon M580 PLC
(contrôleur logique
programmable)**

Accroître la productivité et améliorer les performances grâce à ce premier PLC aux fonctions intégrées de cybersécurité et Ethernet



**EcoStruxure
Substation Operation**

Permettre de repenser la conception, le fonctionnement et la maintenance des installations électriques

Produits connectés



**Le disjoncteur
Masterpact MTZ air**

Améliorer la performance, le renforcement de la disponibilité, la fiabilité et l'efficacité grâce à de nouvelles capacités numériques



UPS Galaxy VX 3-phase

Protéger la disponibilité de grandes installations, de centres de données et d'applications critiques grâce à cet UPS modulable



**Variateur de vitesse
Altivar Process**

Réduire l'OPEX et maximiser les économies d'énergie grâce à ce variateur de vitesse orienté services et conçu pour des installations industrielles et d'infrastructures



**Unité de télégestion
Easergy T300**

Gérer et automatiser avec une solution unique aussi bien un produit sur poteau qu'une large sous-station MT/MT ou MT/HT

Plus d'information : Document de référence 2018

- Chapitre 1 – Section 4 →
- Chapitre 2 – Section 2 →

Du partenariat commercial à une culture du dialogue avec l'ensemble de nos parties prenantes

Schneider Electric s'engage auprès de chacune de ses parties prenantes, à tous les niveaux de l'entreprise, dans un dialogue ouvert et continu.



Source : Guide sectoriel du Gimélec

Un écosystème unique de partenaires

Afin de partager son expertise et développer des solutions toujours plus innovantes et performantes, Schneider Electric noue des partenariats avec un large éventail d'acteurs globaux et locaux.

Schneider Electric a développé le plus vaste réseau de distribution et de partenaires du secteur et travaille avec de très nombreux profils de partenaires ainsi qu'avec ses clients finaux. Le Groupe renforce continuellement son ancrage local et ses partenariats dans tous les pays pour fournir la meilleure expérience client, tout en intégrant la durabilité à chaque étape.

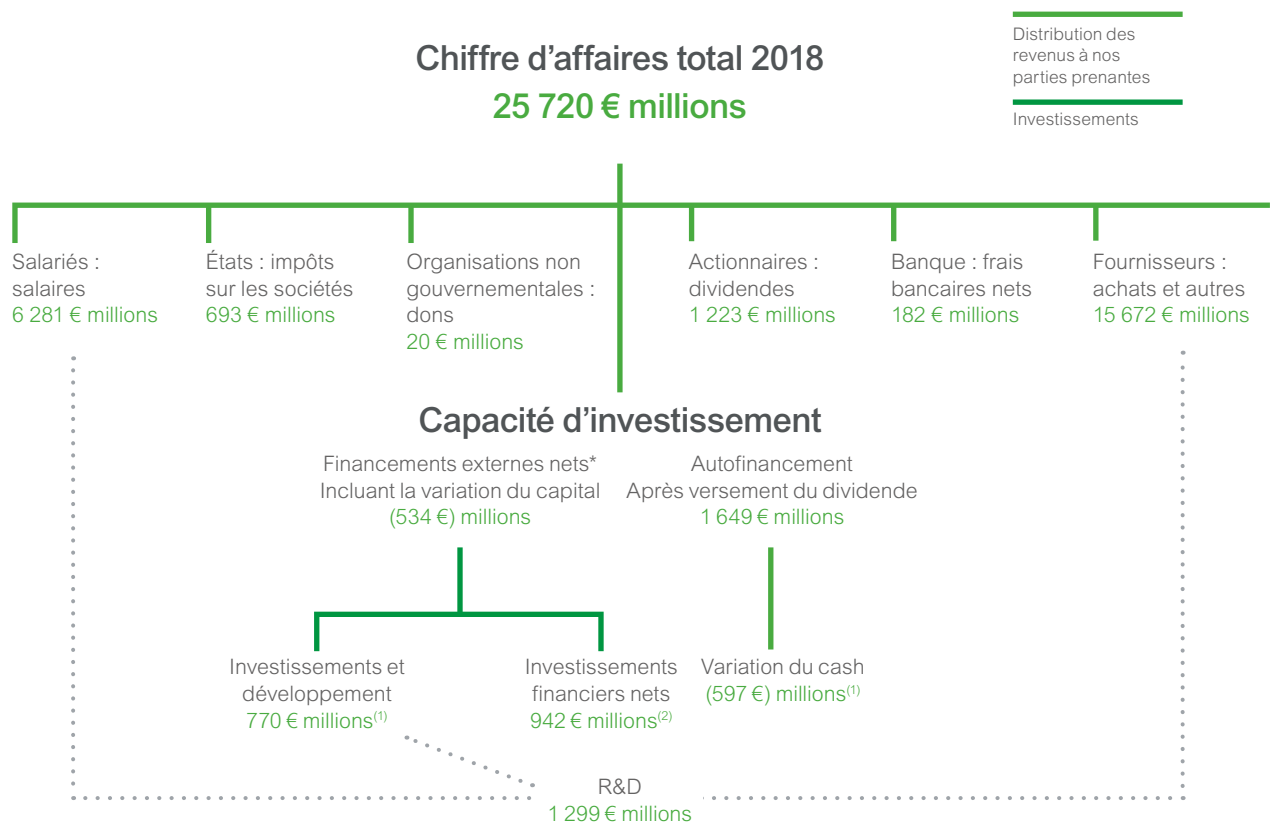
Schneider Electric s'attache à collaborer pour co-développer des solutions digitales innovantes. Le Groupe a notamment renforcé son écosystème d'innovation en créant Schneider Electric Ventures pour identifier, développer et soutenir des idées audacieuses.

Schneider Electric s'engage à investir entre 300 et 500 millions d'euros dans les années à venir dans des projets d'incubation, des partenariats avec des entrepreneurs et des fonds spécialisés.

Au-delà, le Groupe est investi dans différentes associations et organisations locales ou internationales en faveur du développement durable, en collaboration avec les principaux acteurs de la société. Schneider Electric confirme, en particulier, son engagement et sa participation au débat sur les enjeux du changement climatique. Pour faire avancer toujours plus loin les meilleures pratiques sociales et environnementales, le Groupe a notamment rejoint le groupe LEAD du Pacte Mondial des Nations unies, initiative mondiale rassemblant 34 entreprises les plus engagées à porter les 10 principes du Pacte Mondial.

Une croissance durable et responsable, partagée avec nos parties prenantes

Chaque année depuis treize ans, Schneider Electric publie un schéma de la répartition de ses revenus entre ses différentes parties prenantes. Cet exercice permet de mettre en avant l'importance de chacune d'entre elles d'un point de vue des flux financiers et leur répartition dans ces flux. Schneider Electric veille à partager de façon équilibrée la valeur qu'il crée, en conjuguant rentabilité et responsabilité.



* Emprunts, augmentations de capital et cessions d'actions propres.

⁽¹⁾ Dont 315 € millions en R&D.

⁽²⁾ Dont 174 € millions de versements aux actifs des régimes de retraite.



La planète

Engagements et priorités de Schneider Electric

Schneider Electric s'engage pour une croissance verte en agissant en cohérence avec les principes du développement durable dans le respect des générations actuelles et futures. La réponse de Schneider Electric est de réduire son propre impact et d'offrir des produits et des services qui aident ses clients à réduire leur consommation d'énergie et de ressources naturelles ainsi que leurs émissions de CO₂. Les solutions proposées par Schneider Electric sont directement liées aux activités d'atténuation, d'adaptation et de résilience au changement climatique.

Création de valeur pour la Planète

- **Amélioration de la performance énergétique et environnementale de nos clients** grâce aux offres EcoStruxure™
- **Amélioration du programme de recyclage des déchets** sur l'ensemble des sites avec 178 sites labellisés vers le zéro déchet
- Engagement de **neutralité carbone de la chaîne d'approvisionnement étendue** de Schneider Electric d'ici 2030 et **réduction de plus de 60 % des émissions de CO₂** d'ici 2050, par rapport à 2017
- **Stratégie environnementale claire à l'horizon 2020** définissant 15 initiatives prioritaires assorties d'objectifs correspondants dans 6 domaines : CO₂ et ressources, chaîne de production, déchets, offres commerciales, économie circulaire et gouvernance
- **Programme phare Schneider Energy Action** de réduction continue de la consommation énergétique sur les sites du Groupe, avec 30 % de réduction de l'intensité énergétique des opérations depuis 2009

Faits marquants

- **Partenariat avec le Global Footprint Network** pour repousser la date du Jour du Dépassement Mondial
- **Lauréat de la catégorie Entreprises Multinationales du prix The Circulares 2019** pour son engagement dans l'économie circulaire
- **Excellente performance du Schneider Sustainability Impact 2018** sur l'ensemble des 21 objectifs, avec un objectif fixé pour l'année 2018 dépassé
- Contribution à la **Feuille de Route de la France pour l'Économie circulaire (FREC)**
- **Participation à l'initiative Science-Based Targets** pour soutenir l'engagement de neutralité carbone en 2030 dans sa chaîne de valeur et son écosystème
- **100 % des produits en R&D éco-conçus selon la démarche EcoDesign Way™ du Groupe**, méthodologie mesurant l'amélioration de : l'impact sur le changement climatique notamment l'empreinte CO₂ ; la consommation de matières premières ; la diminution des substances chimiques dangereuses pour la santé ; l'efficacité énergétique ; la « servabilité » du produit (maintenance et réparation, recyclage, réutilisation...) ; la circularité permettant la gestion responsable en fin de vie et l'emballage du produit

Chiffres clés 2018

51 millions

de tonnes de CO₂ économisées grâce aux offres EcoStruxure™

43 572

tonnes de consommation de ressources primaires évitées grâce au programme ECOFIT™ de recyclage et de reprise des produits

26 %

de réduction des émissions de CO₂ sur le périmètre de reporting depuis 2017

62 %

de nos emballages de transport proviennent de sources recyclées ou certifiées

3^e

entreprise mondiale pour son chiffre d'affaires en faveur de la transition énergétique dans le Carbon Clean 200 List



Les collaborateurs

Engagements et priorités de Schneider Electric

Les femmes et les hommes de Schneider Electric sont au cœur de la réussite du Groupe et moteurs de la performance. Son ultime ambition est de susciter des performances et une implication accrues de ses collaborateurs, en adoptant des pratiques en matière de Ressources Humaines qui bénéficient d'un modèle évolutif, au niveau mondial comme local. C'est la raison pour laquelle les collaborateurs entrent chez Schneider Electric, qu'ils y restent et demeurent motivés. Quand nos clients font appel à nous, nous tenons à mettre à leur disposition les meilleurs professionnels de leur secteur, capables de comprendre leurs besoins.

Création de valeur pour les collaborateurs

- **Implication des collaborateurs dans le développement durable avec les Sustainability Fellows** : plateforme de réseau social interne permettant aux collaborateurs d'échanger et d'être sensibilisés aux enjeux du développement durable et leur intégration dans la stratégie du Groupe
- **Nouvelle politique globale de congé familial** : depuis 2017 couverture intégrale des congés parentaux (primaires et secondaires), des soins (pour les personnes malades/âgées) et des congés en cas de décès d'un proche dans tous les pays
- **Programme mondial de bien-être** des collaborateurs et initiative *Well-Being Labs* (laboratoires de bien-être) pour sensibiliser le personnel par le biais de divers événements et ateliers de promotion aux niveaux mondial et local
- **Culture de la formation** : plateforme mondiale d'apprentissage *My Learning Link*, intégrant formations et séminaires en ligne, apprentissages des réseaux sociaux, cours collectifs, parcours d'évaluation et de certification complète
- **Women in leadership** : programme de soutien au développement professionnel des femmes dont plus de 700 femmes ont pu bénéficier
- **Culture inclusive** : promotion de la diversité, pratiques et politiques d'intégration
- **Plan opérationnel d'équité salariale** entre les femmes et les hommes

Faits marquants

- **Prix 2018 de l'Indice Euronext FAS IAS du 14^{ème} Grand Prix de l'actionnariat salarié** pour la qualité de son Plan d'Actionnariat Salarié WESOP, avec un taux d'adhésion record de 45 % soit 52 000 collaborateurs à travers le monde
- **Signature d'une nouvelle convention collective entre Schneider Electric Industries et la France**, fixant des ambitions et des plans d'action concrets visant à renforcer le bien-être au travail, et à refuser et condamner toute forme de discrimination
- **Lancement du programme Digital DNA** dont l'objectif est de former l'ensemble des collaborateurs du département Schneider Digital (3 000) à la maîtrise des fondamentaux de la transformation numérique de l'industrie
- **Conduite de l'Enquête interne OneVoice de satisfaction et d'engagement** : outil d'évaluation de l'engagement des collaborateurs et de mesure des facteurs de motivation – diversité, formation, bien-être... – l'enquête permet d'identifier les axes clés d'amélioration. Les résultats sont analysés par pays et par unité et suivis par des sessions de feedback afin d'entretenir le dialogue et de formuler des plans d'action correspondants
- **Déploiement de formation au bien-être** : programme de webinaires mondiaux axés sur la sensibilisation au bien-être, découverte et pratique de la pleine conscience, reconnaissance du stress et de l'épuisement, nutrition, pouvoir du sommeil, attention au travail...

86,1 %

des employés ont suivi au moins une journée de formation

75 %

des collaborateurs travaillent dans des pays ayant déployé la politique de congé familial du Groupe

92 %

des collaborateurs travaillent dans des pays avec un engagement et un processus pour atteindre l'équité salariale femmes-hommes

81 %

de taux de participation à l'enquête interne OneVoice (vs 62 % en 2011)

67 %

affichés par notre Employee Engagement Index

27,5

heures en moyenne de formation par personne



Les clients finaux

Engagements et priorités de Schneider Electric

Notre mission est d'être au service de nos clients en développant des produits et services innovants qui simplifient la vie de leurs utilisateurs. Nous apportons notre expertise et nos solutions pour offrir de nouvelles opportunités d'efficacité et d'économies et fournir à nos clients, partout dans le monde, une énergie sûre, fiable, efficace, durable et connectée. Nous collaborons et innovons pour faire vivre à nos clients des expériences personnalisées et rapides.

Création de valeur pour les clients finaux

- **Un réseau de partenaires inégalé** offrant une large gamme de produits leaders sur le marché, soutenus par une expérience client numérique haut de gamme
- **Services sur site avec de nouvelles fonctionnalités digitales**, pour fournir au client la bonne information au bon endroit et au bon moment
- Accompagnement des clients dans leur transition bas carbone via **Energy and Sustainability Services**
- **Déploiement massif de solutions IdO** (Internet des Objets) via EcoStruxure™, pour plus de sûreté, de fiabilité, d'efficacité, de durabilité et de connectivité
- **Synergies et ventes croisées** entre nos activités
- Plateforme d'apprentissage mondiale offrant des programmes de formation en ligne aux clients de Schneider Electric ; déploiement de la plateforme de gestion des relations client **Partner Relationship Management** (PRM) dans 10 pays
- **Programme spécifique pour les 15 000 OEM** (constructeurs de machines) multisites et/ou mondiaux afin de renforcer leur capacité à assurer des prestations de haut niveau à l'échelle mondiale
- Organisation dédiée pour les **75 clients** d'envergure internationale qualifiés de « grands comptes », reposant sur des « contrats de fournisseur privilégié » et un service clientèle dédié

Faits marquants

- **Nouveau programme Green Premium™** articulé autour d'un socle de conformité réglementaire et deux attributs de performance environnementale supplémentaires ou l'obtention d'un label externe
- **Quantification des gains en termes de CO₂** : outil permettant de calculer les impacts et les économies de CO₂ sur les grands projets clients et d'établir des stratégies pertinentes pour exploiter commercialement le calculateur de CO₂
- **Innovation Summit World Tour** de Schneider Electric réunissant plus de 1500 experts, clients, partenaires et fournisseurs
- Schneider Electric transforme son site du Vaudreuil en **vitrine de l'Industrie du Futur** grâce à ses offres EcoStruxure™ for Industry

Chiffres clés 2018

100 %

des nouveaux grands projets clients ont une quantification de leur impact CO₂

13,8 %

de progression du chiffre d'affaires de l'entité Energy & Sustainability Services, par rapport à 2017

34

projets de création d'offre produit ont appliqué la démarche d'EcoDesign Way™

45,7 %

du chiffre d'affaires réalisés dans le cadre du programme Green Premium™



Les clients intermédiaires

Engagements et priorités de Schneider Electric

40 % des ventes de Schneider Electric s'effectuent via des intermédiaires tels que les distributeurs, les intégrateurs, les installateurs et les prescripteurs. Le Groupe cherche en permanence à améliorer la valeur qu'il leur apporte, à les aider à gagner en efficacité opérationnelle, tout en améliorant la sûreté et la sécurité des opérateurs et de l'environnement. Facteur de différenciation important, toute relation avec Schneider Electric doit être pour le client une expérience positive et satisfaisante en matière d'accueil, d'écoute et de réponse aux besoins.

Création de valeur pour les clients intermédiaires

- **Politique de collaboration étroite avec les distributeurs** dans le domaine de l'amélioration de la chaîne logistique, de la formation technique, des services d'assistance et des actions jointes de marketing, garantissant la performance du réseau de distribution
- Mise à disposition d'une **suite d'outils numériques** baptisés *Building Life Management* pour accompagner les électriciens et les magasins de bricolage dans l'évolution rapide des solutions et des technologies pour le résidentiel
- Partage d'expertise via le **programme EcoXpert**, visant à sceller des partenariats privilégiés avec certains installateurs spécialisés en matière de solutions et de services d'efficacité énergétique et d'énergies renouvelables
- **Accompagnement** des électriciens pour un fonctionnement plus efficace moyennant une série de formations, d'assistances techniques et d'outils numériques à l'instar de l'application « *My Schneider Electric* »

Faits marquants

- **Lancement d'une stratégie technologique et d'une série d'offres innovantes** couvrant l'ensemble des activités : Automatismes industriels, Moyenne Tension, Basse Tension et Alimentation sécurisée
- **Leader du marché des systèmes de gestion avancée de la distribution électrique par le Magic Quadrant de Gartner** : les ADMS (*Advanced Distribution Management Systems*), plateformes de gestion unifiée des réseaux de distribution électrique, offrent aux opérateurs de ces réseaux de nombreuses fonctionnalités (surveillance, analyse des performances du réseau, gestion des incidents, etc.). Elles sont au cœur de la stratégie des distributeurs d'électricité pour optimiser l'exploitation de leurs réseaux, en améliorer le fonctionnement, accélérer leur déploiement et en diminuer les coûts d'exploitation
- Schneider Electric, Danfoss et Somfy créent un **Écosystème Connectivité** pour les marchés résidentiel, tertiaire et de l'hôtellerie

+ 2 000

sociétés dans 30 pays
portent le label
EcoXpert depuis 2011,
dont plus de 300
en France

75

distributeurs d'électricité
équipés par Schneider
Electric, servant
70 millions de clients
à travers le monde



Les fournisseurs

Engagements et priorités de Schneider Electric

Le développement de relations pérennes avec nos fournisseurs est tout aussi important que leur démarche responsable. Nous estimons que nous ne pouvons rien accomplir les uns sans les autres. Schneider Electric vise à améliorer constamment la capacité et la vitesse de réaction de sa chaîne logistique tout en renforçant son efficacité économique et écologique. Le Groupe s'est par ailleurs engagé dans une démarche ambitieuse visant à intégrer les enjeux du développement durable dans le processus de sélection et de travail avec ses fournisseurs.

Création de valeur pour les fournisseurs

- Échanges sur les meilleures pratiques ainsi que les processus innovants permettant d'**améliorer la satisfaction client**
- **Accompagnement des fournisseurs** du Groupe sur les sujets de réductions des émissions de CO₂
- **Système d'alerte professionnel Green Line** ouvert à l'ensemble des parties prenantes dont les fournisseurs, dans le cadre du plan de vigilance fournisseur
- **Déploiement du « Système Excellence Achats »** pour impliquer les fournisseurs dans la chaîne logistique en faveur de la satisfaction client
- **Numérisation de la chaîne logistique**, offrant de nouvelles fonctionnalités et une réactivité accrue grâce au support des nouvelles technologies
- **Démarche d'amélioration continue** de la performance des fournisseurs en matière de développement durable selon la norme ISO 26000
- **Co-construction d'offres innovantes et intégrées** en partenariat avec les équipes de R&D et possibilité de participer au programme *Open Innovation*

Faits marquants

- **Chaîne d'approvisionnement mondiale et intégrée**, comprenant plus de 200 usines et plus de 90 centres de distribution dans 45 pays, qui gèrent 500 000 références et traitent 140 000 lignes de commande par jour
- **Renforcement de la gestion du risque fournisseurs** avec le *Responsible Business Alliance* (RBA), une association pour promouvoir des standards élevés dans des domaines comme les droits humains, la protection de l'environnement ou l'éthique des affaires
- Organisation et participation au **Global Supplier Day 2018** avec près de 120 fournisseurs
- Distinction au **CDP Supplier Engagement Leader Board** pour ses performances en matière d'engagement et d'accompagnement des fournisseurs dans la lutte contre le changement climatique
- Réalisation d'une **cartographie des risques liés aux fournisseurs**
- Neuf initiatives menées pour **transformer la chaîne logistique des fournisseurs** jusqu'aux clients finaux, d'ici 2020
- Initiatives de la **Tailored Supply Chain 4.0** (chaîne logistique sur mesure)
- Nomination d'un **chef de projet au niveau des Achats Monde** dans le cadre du plan de vigilance fournisseur

Chiffres clés 2018

155

fournisseurs sous vigilance sur les droits humains et l'environnement ont reçu une évaluation dédiée sur site

68,6 %

des fonctions ventes, achats et finances formées chaque année à la lutte contre la corruption

5^e

position européenne et 12^e place mondiale du classement Gartner pour la performance de sa chaîne d'approvisionnement

~30 %

de critères liés au développement durable dans la sélection des fournisseurs

+ 1,8 pts

d'augmentation du score moyen de l'évaluation ISO 26000 pour nos fournisseurs stratégiques



La société civile

Engagements et priorités de Schneider Electric

Nous voulons être une entreprise citoyenne, un employeur responsable. Dans les nouvelles économies, nous favorisons des solutions qui fournissent de l'énergie propre et fiable pour les 992 millions de personnes qui n'ont pas accès à l'électricité. Dans les économies matures, nous nous adressons aux centaines de millions de personnes qui vivent dans la précarité énergétique. Schneider Electric a toujours eu la volonté d'être actif dans le développement économique et social des communautés où il opère.

Création de valeur pour la société civile

- **Programme Accès à l'Énergie** visant à réduire la fracture énergétique pour améliorer le quotidien des habitants dans la plupart des régions souffrant de pauvreté énergétique. Les efforts portent sur des offres et des modèles économiques pour l'électrification des villages et pour les besoins domestiques, deux fonds d'investissement pour soutenir localement l'entrepreneuriat innovant en matière d'énergie, et la formation pour répondre aux pénuries de compétences locales
- Plateforme digitale multilingue **VolunteerIn**, incluant l'ONG Schneider Electric *Teachers*, encourageant l'engagement bénévole des collaborateurs et retraités du Groupe
- **Formation des jeunes en insertion professionnelle** dans les métiers de l'électricité et accompagnement des entrepreneurs sociaux et informels du secteur de l'énergie

Faits marquants

- Lancement de la **solution Villaya Emergency pour répondre aux situations d'urgence**. Le dispositif produit une puissance électrique minimale de 10 kilowatts-heure grâce à un système de panneaux photovoltaïques faciles à déployer et à déplacer
- Lancement de **deux programmes de formation** aux métiers de l'électricité pour les populations défavorisées de la RDC, pour former 500 électriciens d'ici 2020, en partenariat avec les Jésuites
- Programme de **soutien à l'entrepreneuriat** dans les métiers de l'énergie au Burkina Faso en partenariat avec Initiative France
- Lancement de la **campagne Powering Jobs**, visant à accélérer le déploiement de solutions d'électrification renouvelables décentralisées et de répondre aux besoins urgents de formation dans les pays de faible accès à l'énergie
- La **Fondation Schneider Electric**, sous l'égide de la Fondation de France, et Ashoka poursuivent leur engagement à lutter contre la précarité énergétique en Europe en lançant un nouvel appel à projets pour l'année 2019
- Renforcement de l'écosystème d'innovation avec la **création de Schneider Electric Ventures** pour identifier, développer et soutenir des idées audacieuses

196 162

personnes défavorisées formées à la gestion de l'énergie depuis 2009

5 691

jours de volontariat grâce à la plateforme globale *VolunteerIn*

270

centres de formations en Inde, dont 9 centres de formation à l'énergie solaire

300

heures de mentoring pendant 3 mois pour les 15 lauréats Ashoka/Fondation Schneider Electric



Les financiers

Engagements et priorités de Schneider Electric

L'ambition de Schneider Electric est une création de valeur actionnariale attractive sur les prochaines années, fondée sur un modèle d'affaires efficace et solide. Le Groupe place la croissance rentable et la relation de proximité avec ses actionnaires au cœur de ses priorités.

Création de valeur pour les financiers

- **Objectif de poursuivre la croissance de la marge opérationnelle** via deux leviers, la croissance organique du chiffre d'affaires et l'amélioration organique de la marge d'EBITA ajusté ; objectif de + 4 % à + 7 % de croissance organique annuelle moyenne de l'EBITA ajusté pour 2019
- **Amélioration de la rentabilité** grâce à la productivité et l'efficacité des coûts, à l'optimisation du portefeuille d'activités, et à l'accent mis sur les solutions à forte valeur ajoutée
- Retour attractif pour les actionnaires, avec notamment une **politique de dividende progressif**, sans baisse d'une année sur l'autre
- **Finalisation de la consolidation des métiers au sein de deux activités cœurs**, la Gestion de l'énergie, qui regroupe les technologies de Moyenne tension, Basse tension et Énergie sécurisée, et les Automatismes industriels
- Optimisation du portefeuille pour **renforcer le cœur de métier** et accélérer les ventes croisées entre activités moyenne tension et basse tension
- Performance équilibrée entre les **indicateurs financiers et extra-financiers**
- **Renforcement du dialogue avec nos actionnaires et investisseurs**

Faits marquants

- **Croissance organique** de + 10 % de l'EBITA ajusté ; croissance organique de + 6,6 % du chiffre d'affaires ; amélioration organique de + 50 pb de la marge d'EBITA ajusté
- Le *Schneider Sustainability Impact* dépasse l'objectif de 5/10 et atteint 6,10/10 ; **performance extra-financière reconnue** : 5^e entreprise mondiale ayant le plus de fonds ISR dans son capital (397 fonds) selon Ipreo (*SRI Leaders Index String 2018*)
- **Dividende** proposé de 2,35 € par action, en hausse de + 7 % ; programme de rachat d'actions en cours pour un montant compris entre 1,5 et 2 milliards d'euros
- **Multiples interactions avec les investisseurs** : visites de sites, avec notamment la visite d'une de nos usines du futur en Chine (Wuhan) et de notre centre distribution en Normandie (France), sommet de l'innovation à Atlanta (États-Unis), conférence sur les émissions de CO₂ évitées grâce à nos produits, présentation de nos offres pour les bâtiments intelligents, visites de notre maison connectée, etc.
- **Optimisation du portefeuille et poursuite de la politique de cessions d'actifs** : jusqu'à 2 milliards d'euros de chiffre d'affaires sous revue stratégique

Chiffres clés 2018

+ 6,6 %

de croissance organique

15,1 %

de marge d'EBITA ajusté en amélioration organique de + 50 pb

2 334 millions
d'€ de résultat net

2,35 €

de dividende proposé, en hausse de 7 % par rapport à 2017



Les institutions et techniques

Engagements et priorités de Schneider Electric

Schneider Electric s'engage dans différentes associations et organisations locales ou internationales pour faire évoluer le cadre économique, social et environnemental en faveur du développement durable, en collaboration avec les différents acteurs de la société, ainsi que – au niveau sectoriel – auprès des organismes techniques.

Création de valeur pour les institutions et techniques

- Participation active au **débat public**, en particulier sur les enjeux du changement climatique, lors de la COP24, et prise de position sur l'engagement à atteindre la neutralité carbone d'ici 2030
- Engagement du Groupe à **contribuer aux 17 Objectifs du développement durable** (ODD), l'appel mondial lancé par les Nations unies à agir pour éradiquer la pauvreté, protéger la planète et faire en sorte que tous les êtres humains vivent dans la paix et la prospérité d'ici 2030
- **Niveau Advanced du Global Compact** dont le Groupe est signataire depuis 2002
- Jean-Pascal Tricoire, PDG de Schneider Electric, est **Président du Global Compact France** depuis 2013 et **membre du conseil d'administration du Pacte Mondial des Nations unies** depuis 2018
- Participation active de 700 experts dans des **organismes de normalisation internationaux et nationaux** pour faire évoluer le cadre économique, social et environnemental en faveur du développement durable
- Contribution à la **recherche scientifique** et implication dans des **chaires universitaires** et associations professionnelles

Faits marquants

- **Présidence du groupe de coordination Smart Energy Grid du CEN-CENELEC-ETSI** (Comité européen de normalisation électrotechnique – Institut européen des normes de télécommunications) pour assurer la disponibilité d'un ensemble approprié de normes pour le déploiement des réseaux intelligents en Europe
- **Adhésion aux initiatives Energy Productivity 100 (EP100) et Renewable Energy 100 (RE100)** du *Climate Group*
- **Delivery partner de Sustainable Energy For All (SE4All)**
- Soutien aux recommandations de la **Task Force on Climate-related Financial Disclosure (TCFD)**
- **Contributeur majeur aux initiatives de fabrication intelligente** telles que l'AIF (Alliance Industrie du Futur) en France
- **Membre du Council Board et du Conformity Assessment Board de l'IEC** (Commission Électronique Internationale)
- **Membre du conseil de l'initiative européenne AIOTI** (Alliance pour l'innovation IoT), pilotant notamment le groupe de travail Bâtiments et le groupe de travail de l'IEC sur l'évaluation de la conformité en matière de cybersécurité

+ 20 000

brevets actifs ou en application

2

usines intelligentes de Schneider Electric distinguées comme l'avant-garde de la Quatrième Révolution Industrielle par le Forum Économique Mondial : sites du Vaudreuil (France) et de Wuhan (Chine)

Une gouvernance engagée pour une croissance responsable

Schneider Electric s'attache à conduire ses activités de manière éthique, durable et responsable, et s'appuie pour y parvenir sur un conseil d'administration compétent et mobilisé pour mettre en œuvre la stratégie de croissance du Groupe. Schneider Electric veille à appliquer une politique de rémunération équilibrée pour ses dirigeants, favorisant une création de valeur pour toutes ses parties prenantes.

Éthique et conformité : des enjeux primordiaux pour Schneider Electric

Présent dans plus de 100 pays aux normes, valeurs et pratiques hétérogènes, Schneider Electric s'engage à avoir un comportement responsable avec l'ensemble de ses parties prenantes. Convaincu que sa responsabilité va au-delà du respect des réglementations locales et internationales, le Groupe s'attache à conduire ses activités de manière éthique, durable et responsable.

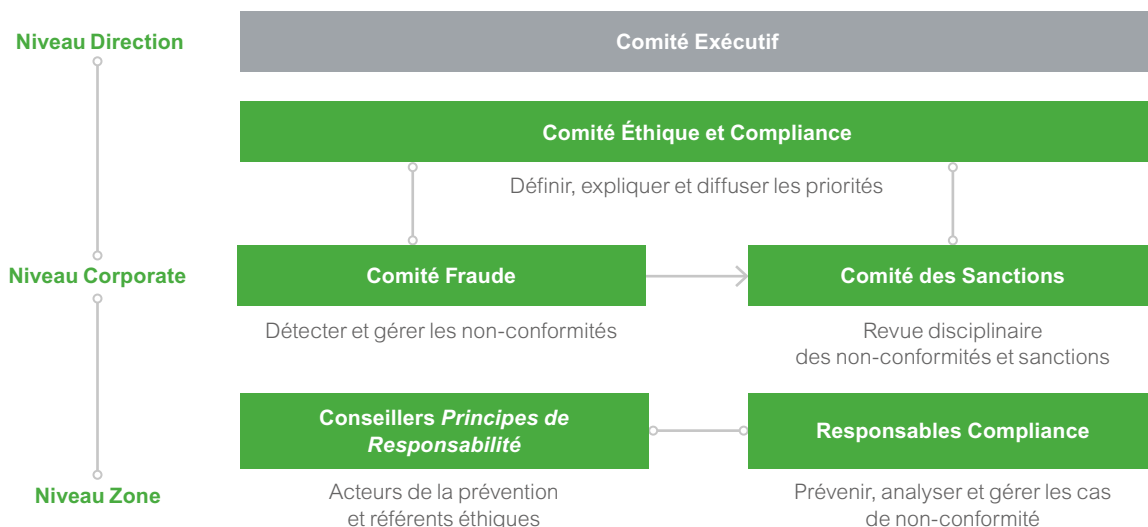
Prenant appui sur les valeurs du Groupe, une organisation et des processus dédiés, les Principes de Responsabilité s'appliquent

à l'ensemble de nos collaborateurs et entités à travers le monde. Le Groupe a lancé en 2018 leur mise à jour afin de répondre au mieux aux nouveaux enjeux et défis de l'entreprise.

En complément, le programme Éthique et Compliance propose à chaque collaborateur une méthode pour se poser les bonnes questions et être orienté vers les bons correspondants selon un processus détaillé de questionnement, ainsi qu'un processus d'alerte pour être guidé vers les bonnes instances :

- 1** Contacter son responsable hiérarchique
- 2** ou à défaut : Utiliser les départements internes existants (Juridique, Finance, RH, Environnement, etc.)
- 3** ou à défaut : Contacter le Comité Fraude du Groupe via un des systèmes d'alerte professionnelle (Red Line), accessible par internet ou ligne téléphonique multilingue

Le déploiement de ce programme s'appuie sur la mise en place d'une organisation comprenant :



Présidé par le Directeur Groupe des Ressources Humaines, le Comité des Sanctions a été créé en 2018. Son rôle est de statuer sur les cas jugés graves de non-conformité aux règles internes, identifiés par le Comité Fraude. Il assure ainsi la cohérence et la légitimité des sanctions prises.

Le plan de vigilance

Conformément à la stratégie et à la vision du Groupe, Schneider Electric s'est engagé dès 2017 à mettre en œuvre un plan de vigilance. Cela inclut l'identification et la gestion des fournisseurs les plus exposés aux risques en termes de pratiques de travail, de santé et de sécurité, et d'environnement. Le processus de gestion des risques du Groupe comprend un certain nombre d'actions de prévention et de contrôle allant jusqu'à des audits sur site pour 300 de ces fournisseurs en 3 ans, choisis en fonction de leur niveau de risque et du volume d'achats.

PILIER 1 Fournisseurs et sous-traitants	PILIER 2 Société et filiales	PILIER 3 Clients
<p>Adhésion à la <i>Responsible Business Alliance</i> (RBA)</p> <p>Cartographie des fournisseurs et des principales activités perçus comme à risque, réalisée en 2018 avec un outil d'experts tiers de la RBA</p> <p>Planification des actions de prévention et de contrôle sur ces fournisseurs</p>	<p>Révision, actualisation et numérisation de l'évaluation interne existante en matière d'environnement, de santé et de sécurité déployée en 2018</p> <p>Poursuite du programme spécifique de prévention du travail forcé</p>	<p>Construction d'un plan visant à mettre en œuvre des diligences raisonnables spécifiques à l'activité des projets des clients du Groupe</p>
Deux systèmes d'alerte mis en place : <ul style="list-style-type: none">la Red Line destinée aux collaborateursla Green Line pour ses parties prenantes externes depuis 2018		
Plus d'information : Document de référence 2018 – Chapitre 2 – Sections 2.3 et 2.4 →		

L'engagement de Schneider Electric en faveur de la promotion des droits humains

Au-delà des lois, Schneider Electric confirme son engagement à respecter tous les droits humains internationalement reconnus, tout au long de sa chaîne de valeur. Plus encore, le Groupe s'engage à offrir à ses collaborateurs des communications périodiques, des formations et un soutien pour promouvoir activement cette politique.

Le contrôle de la lutte anti-corruption pour renforcer les engagements du Groupe en matière d'éthique des affaires et d'intégrité

Schneider Electric applique une politique de tolérance zéro vis-à-vis de la corruption et d'autres pratiques commerciales contraires à l'éthique et considère que « faire les choses correctement » est un facteur clé de création de valeur pour toutes ses parties prenantes. Un indicateur sur l'anti-corruption est présent dans le *Schneider Sustainability Impact*.

Une communication et un dispositif de formation pour l'ensemble des collaborateurs

Une campagne spécifique, adressée à l'ensemble des collaborateurs du Groupe, a été lancée en 2018 sous le nom de « *business integrity campaign* ». Parmi les principales actions : affiches pour les bureaux sur le dispositif d'alerte interne et le réseau de correspondants locaux, e-mailing, réseau social interne, formations.

Schneider Electric a également lancé un programme de formation obligatoire consacré au règlement général de la protection des données personnelles (RGPD) et un autre à la cybersécurité.

Chiffres clés 2018

98,4 %

des entités ont réussi l'évaluation interne Éthique & Responsabilité à la fin de l'année 2018

326

alertes ont été reçues via la Red Line, soit une progression de 26 % par rapport à 2017 : 18 % d'entre elles concernaient des violations potentielles de notre code de conduite portant sur des sujets financiers ; 16 % des conflits d'intérêts ; 39 % avaient trait à des cas potentiels de discrimination, harcèlement ou iniquité de traitement ; les 20 % restant se rapportaient à des violations potentielles d'autres politiques de Schneider Electric

Aucune de ces alertes n'a été avérée après investigation

Plus d'information : Document de référence 2018

– Chapitre 2 – Sections 2.5, 2.6 et 2.7 →

Le conseil d'administration, un acteur clé et garant de la bonne gouvernance du Groupe

Le conseil d'administration est une instance collégiale, mandatée par l'ensemble des actionnaires. Il détermine les orientations stratégiques de la société, nomme et révoque les dirigeants mandataires sociaux, fixe leur rémunération, choisit le mode d'organisation de sa gouvernance (unification des fonctions de Président et de Directeur général réversible et revue annuellement), contrôle la gestion et veille à la qualité de l'information fournie aux actionnaires ainsi qu'aux marchés.

Il a tenu 9 réunions en 2018, d'une durée moyenne de 5 heures, avec un taux moyen de participation de 95 %. Il a consacré l'essentiel de ses travaux au gouvernement d'entreprise, à la stratégie et à sa mise en œuvre, au suivi de l'activité, à l'examen des comptes annuels qu'il a arrêtés et des comptes semestriels, ainsi qu'à la préparation de l'assemblée générale.

Conseil d'administration

Jean-Pascal Tricoire
Président Directeur général

Léo Apotheker

Vice-Président, Administrateur référent indépendant

- Veille au bon fonctionnement de la gouvernance
- Participe à l'établissement de l'ordre du jour des réunions du conseil
- Rencontre les actionnaires
- Préside les sessions exécutives
- Pilote l'autoévaluation du conseil

Activités du conseil en 2018

Gouvernement d'entreprise	Stratégie et sa mise en œuvre	Activité et résultats	Assemblée Générale des actionnaires
Composition du conseil et des comités – création d'un comité des fraudes, plan de succession des dirigeants mandataires sociaux, règles relatives à la rémunération des dirigeants mandataires sociaux, plan d'intéressement à long terme, sessions exécutives	Suivi de l'exécution des priorités stratégiques, notamment lors de la session Stratégie sur la côte Ouest des États-Unis	Marche des affaires, comptes, cartographie des risques, suivi des acquisitions, études spécifiques du comité d'audit et des risques	Ordre du jour, projets de résolutions, rapport à l'assemblée, questions / réponses des actionnaires

5 Comités d'étude

Comité d'audit et des risques – Activités en 2018

- Examen des comptes et de l'information financière
- Contrôle de la gestion des risques dans le cadre d'un planning établi sur la base de la cartographie des risques
- Suivi des travaux de l'audit interne et du contrôle interne
- Examen des diligences des commissaires aux comptes et de leur indépendance
- Examen de la politique de distribution

Comité de gouvernance et des rémunérations – Activités en 2018

- Composition du conseil et de ses comités
- Qualification des membres du conseil au regard des critères d'indépendance
- Mode d'exercice de la direction générale
- Revue du plan de succession des dirigeants mandataires sociaux
- Rémunération des dirigeants mandataires sociaux
- Présentation du *Say on Pay* 2017 à l'assemblée générale des actionnaires et des principes et critères de rémunération des dirigeants mandataires sociaux pour 2018
- Révision des montants et règles de répartition des jetons de présence
- Programme d'intégration et de formation des nouveaux administrateurs
- Conduite de l'autoévaluation du conseil d'administration

Comité des ressources humaines & RSE – Activités en 2018

- Plans d'intéressement long terme et plan annuel d'actions de performance
- Revue de la rémunération, de la performance et des plans de succession des membres du Comité Exécutif
- Revue de la politique d'attraction et de rétention des talents
- Politique d'égalité professionnelle et salariale femmes-hommes
- Bilan de la politique RSE incluant le *Schneider Sustainability Impact*

Comité investissement – Activités en 2018

- Suivi des projets d'investissement
- Approbation de la charte du comité investissement
- Reconfiguration du secteur économique de Schneider Electric
- Revue du portefeuille

Comité digital – Activités en 2018

- État des lieux du parcours de digitalisation
- Étude approfondie des offres digitales et des indicateurs de performance
- Revue des risques en matière de cybersécurité conjointement avec le comité d'audit et des risques
- Monétisation du *business model* digital

Autoévaluation du conseil d'administration en 2018

En 2018, une autoévaluation interne du conseil d'administration de Schneider Electric a été menée concernant sa composition, son organisation et son fonctionnement, ainsi que celui de ses comités.

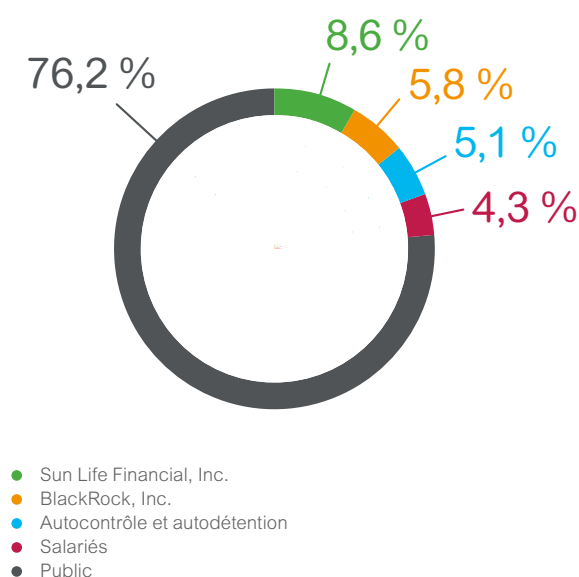
Points forts du conseil

- Conseil d'administration efficace et disposant d'une gouvernance équilibrée
- Composition diversifiée, comités productifs et engagés
- Management ouvert et transparent

Points d'amélioration ayant fait l'objet de mesures correctives concluantes

- La mise en place des nouveaux comités, désormais pleinement opérationnels
- L'organisation de sessions exécutives systématiques à l'issue de chaque réunion du conseil d'administration
- Le renforcement du programme d'intégration pour les nouveaux administrateurs

Un actionnariat diversifié reflétant un investissement important des collaborateurs



Chiffres clés 2018

82 %

Taux d'indépendance
du conseil
d'administration

61,5 %

Taux d'administrateurs
d'origine non française

42 %

Taux de féminisation du
conseil d'administration*

* Calculé conformément
aux critères du code
AFEP/MEDEF

58 ans

Âge moyen des
administrateurs

Plus d'information : Document de référence 2018

– Chapitre 4 – Sections 1, 2, 3 et 4 →

La rémunération des dirigeants et des collaborateurs : des critères alignés sur la stratégie et le développement durable

Schneider Electric veille à valoriser la performance individuelle et collective de chaque collaborateur à travers une politique de rémunération attractive et inclusive. Des critères de performance en matière de développement durable sont notamment intégrés à la rémunération des collaborateurs et des dirigeants.

Principes généraux des éléments de rémunération du Groupe

Équité et Non-discrimination	Justice	Rémunération de la performance	Compétitivité
Équité salariale Schneider Electric a développé et mis en place un cadre d'équité salariale qui mesure le pourcentage de collaborateurs travaillant dans les pays où il existe un plan opérationnel d'équité salariale femmes-hommes et où des mesures correctives sont en place. Schneider Electric utilise une méthodologie commune au niveau mondial pour identifier les écarts de rémunération entre les femmes et les hommes au sein de groupes comparables de collaborateurs et utilise une approche par pays pour traiter les écarts avec des mesures correctives appropriées.		Critères de développement durable Depuis 2011, des composantes de développement durable ont été ajoutées aux objectifs incitatifs du Comité Exécutif. Elles sont directement liées aux objectifs du <i>Schneider Sustainability Impact</i> . La note de ce dernier entre dans la rémunération variable des fonctions globales et des leaders de l'entreprise (7 550 personnes), dans la prime d'intéressement de 32 entités françaises (17 000 personnes), et dans les plans d'intéressement long terme (2 300 personnes).	

La rémunération des dirigeants mandataires sociaux

Les principes généraux de la politique de rémunération des dirigeants mandataires sociaux du Groupe, ainsi que l'analyse de leur situation individuelle, sont revus et arrêtés par le conseil d'administration, sur proposition du comité de gouvernance et des rémunérations. La politique de rémunération des dirigeants est alignée sur la stratégie globale du Groupe et repose sur trois piliers déclinés en sept principes :

Rémunération de la performance	Alignement sur les intérêts des actionnaires	Compétitivité
Principes <ol style="list-style-type: none"> 1 Prépondérance des composantes variables : env. 80 % pour le PDG et 75 % pour le DGD (à la cible) 2 Évaluation des performances en fonction de critères économiques mesurables 3 Objectifs financiers et de développement durable répartis de façon équilibrée entre les composantes à court terme (rémunération variable annuelle) et à moyen terme (rémunération variable pluriannuelle) 	Principes <ol style="list-style-type: none"> 4 Part significative de la rémunération globale sous forme d'actions 5 Alignement des conditions de performance sur les priorités stratégiques de Schneider Electric et les attentes des actionnaires 	Principes <ol style="list-style-type: none"> 6 Pour la rémunération des dirigeants mandataires sociaux 'à la cible', viser la médiane du groupe de référence 7 Étalonnage par rapport au 3^e quartile du CAC40 et à la médiane du Stoxx Europe 50

Sur les 11

dernières années, la rémunération effective de Jean-Pascal Tricoire, Président Directeur général, a suivi la même évolution que le rendement perçu par les actionnaires en termes de cours du titre et de valeur d'entreprise

Pour 2019

Les critères et objectifs de performance applicables aux dirigeants mandataires sociaux du Groupe seront partagés avec un grand nombre de cadres et dirigeants soumis à des objectifs Groupe, soit environ 58 000 salariés (contre 7 500 en 2018)

Plus d'information : Document de référence 2018

– Chapitre 4 – Section 7 →

Nos autres publications

Rapport développement durable 2018-2019



Qui :

Clients, collaborateurs, journalistes, grand public...

Quoi :

Nos actions autour de la stratégie et du développement durable : vous y trouverez une présentation vivante de notre organisation, des cas clients illustrés, des témoignages internes et externes ainsi que notre vision pour les années à venir.

Pourquoi :

Notre but est d'instaurer un dialogue transparent, exhaustif et précis sur notre entreprise, incluant la voix de nos parties prenantes internes et externes.

Rapport annuel financier et développement durable 2018



Qui :

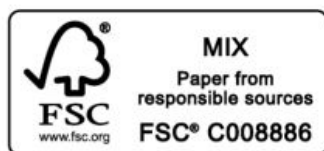
Experts, investisseurs, actionnaires, autorités nationales.

Quoi :

Information réglementée par l'Autorité des Marchés Financiers, incluant le rapport financier annuel, le rapport de gestion du Conseil d'Administration ainsi que les comptes et informations relatives au développement durable et au gouvernement d'entreprise.

Pourquoi :

Proposer une photographie détaillée de la stratégie du Groupe, ses métiers, sa gouvernance, ses résultats financiers, ainsi que son engagement fort dans le développement durable.



Première de couverture : campagne Développement Durable 2018 – 2019 à retrouver sur schneider-electric.com
Conseil et rédaction : **Capitalcom** – Création et réalisation : **Emperor**
Crédit photos/Infographies : Couverture NAM studio et Ecast Productions – Photothèque Schneider Electric – Frank Ardito

Ce document apporte la preuve de nos engagements en faveur du Développement durable. Nous avons tenté de réduire au maximum son empreinte environnementale. Ce document est imprimé sur du papier certifié FSC et Carbon Neutral.



Schneider Electric SE

Siège social :
35, rue Joseph Monier - CS 30323
F-92506 Rueil-Malmaison Cedex (France)
Tél. : +33 (0) 1 41 29 70 00
Fax : +33 (0) 1 41 29 71 00
www.schneider-electric.com

Société Européenne
à Conseil d'administration
au capital de 2 316 675 076 euros
542 048 574 R.C.S. Nanterre
Siret : 542 048 574 01 091